

**Närsjukvården Halland
Vårdcentralen Halland**

Catrin Nordstedt
biträdande områdeschef

Beslutsförslag

Datum
2025-03-19

Diarienummer
DN
NSV240488

Driftnämnden Närsjukvård

Beslutsförslag - Vårdcentral i Kungsbackaområdet

Förslag till beslut

Driftnämnden Närsjukvård beslutar att

- ge förvaltningen i uppdrag att påbörja planering för etablering av en vårdcentral i Björkris, Kungsbacka kommun
- godkänna en hyresnivå upp till 3,7 mkr per år för ny vårdcentral

Sammanfattning

Kungsbacka kommun har en stark tillväxt vilket medför behov av ökad tillgänglighet till hälso- och sjukvård på primärvårdsnivå. I dagsläget har Närsjukvården Halland två vårdcentraler i området, Vårdcentralen Kungsbacka och Vårdcentralen Kolla. En ny vårdcentral på rätt geografisk plats med ändamålsenliga lokaler för dagens och framtidens arbetssätt, kan hantera den ökande befolkningens hälso- och sjukvårdsbehov. Befintliga vårdcentraler har inte möjlighet eller lokaler för att möta den förväntade befolkningstillväxten i Kungsbacka stad.

Närsjukvården Halland föreslår därför att en fullvärdig vårdcentral förläggs i området Björkris i en planerad nybyggnation. En ny vårdcentral kan skapa samarbete med närliggande vårdcentraler inom Närsjukvården Halland. Vårdcentralerna kan dela resurser eller specialistkompetens för att förbättra vårdkvaliteten för alla patienter i området.

Bakgrund

Kungsbacka kommun är en av Hallands starkast växande kommuner. Kommunen förväntas ha en fortsatt befolkningstillväxt fram till år 2033, med en ökning på 9,8 procent, vilket motsvarar 8 400 personer. En sådan tillväxt innebär att befolkningen kommer att öka från 85 600 personer år 2023 till 94 000 personer år 2033. Tillväxten kommer främst att ske inom Kungsbacka stad, med fokus på nya stadsdelar som Björkris, samt stationsorterna Anneberg och Åsa.¹

Med tillväxten kommer också behov av en ökad tillgänglighet till hälso- och sjukvård på primärvårdsnivå. I dagsläget har Närsjukvården Halland två vårdcentraler i området, Vårdcentralen Kungsbacka och Vårdcentralen Kolla. Varken Vårdcentralen Kolla eller Vårdcentralen Kungsbacka, har ytterligare lokaler eller möjlighet att möta den förväntade befolkningstillväxten i Kungsbacka stad. En ny vårdcentral på rätt geografisk plats med ändamålsenliga lokaler för dagens och framtidens arbetssätt, kan hantera den ökande befolkningens hälso- och sjukvårdsbehov.

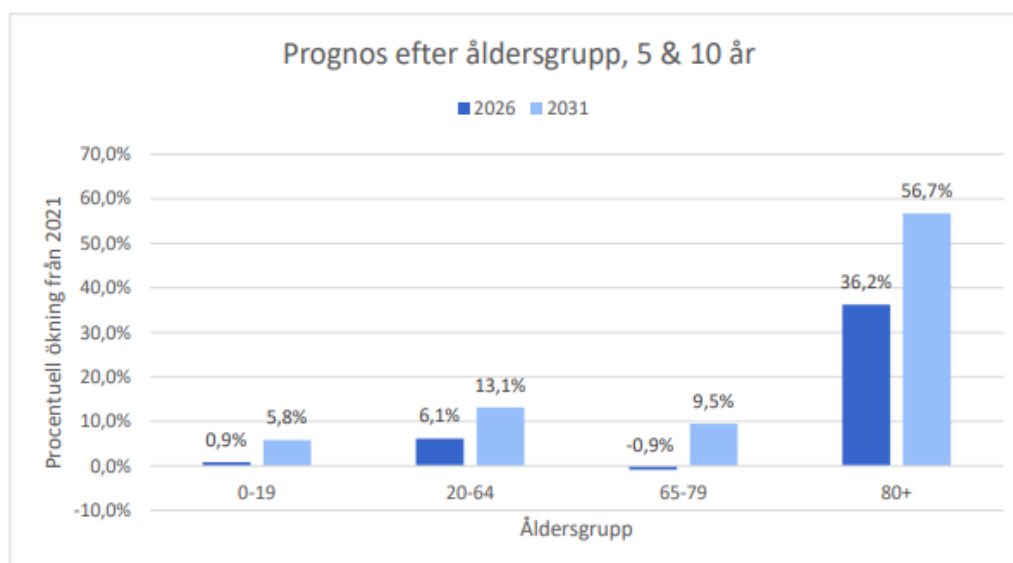
Precis som i övriga Sverige ser Kungsbacka kommun att antalet personer som är 80 år eller äldre kraftigt kommer att öka kommande 5-10 år. Ökningen av 80+ tillsammans med att det är fler personer lever längre med kroniska hälsotillstånd, understryker behovet av en ny vårdcentral med ändamålsenliga lokaler för framtidens arbetssätt.

Tabell 1 Folkmängd och folkökning enligt utfall 2023 och enligt prognos

År	2023	2024	2025	2026	2027	2028	2029	2030	2031	2032	2033
Folkmängd	85 653	86 179	87 140	87 552	88 226	89 292	90 448	91 653	92 687	93 497	94 064
Folkökning	-148	526	960	413	674	1 065	1 155	1 205	1 035	810	567

¹

¹ [Befolkningsprognos 2024-2050.pdf](#)



2

Övervägande

Kungsbacka kommun planerar för en stor utbyggnad av bostäder i nordöstra Kungsbacka stad, i bland annat Björkris. En ny stadsdel håller på att växa fram som ligger nära Västra Götalandsregionen och har ett bra pendlingsläge för Kungsbackabor. Närhet finns både till tågstation (Hede) och till bilpendling mot Göteborg/Mölndal eller Varberg/Halmstad. Björkris har idag cirka 1 200 boende och ytterligare bostäder planerade i etapper, vilket kommer att öka antalet invånare avsevärt. Området har skola, förskola, lekplatser och ett litet torg med restaurang och andra verksamheter, vilket gör det attraktivt för barnfamiljer och äldre. Området har också potential för fortsatt tillväxt, särskilt mot Anneberg och Lindome.

Vårdcentralen Kungsbacka, som ligger närmast området Björkris, har idag 14 000 listade, är redan trångbodda och har få möjligheter att växa i sina nuvarande lokaler. En vårdcentral med för många listade patienter möter betydande utmaningar som påverkar både personalens möjlighet att arbeta effektivt med patientomhändertagande och patientens vårdupplevelse. Trots förändringar i schemaläggning och öppettider så kan inte tillräckligt med tid frigöras för den förväntade befolkningsökningen och behovet utifrån ökning av patienter.

² [Befolkningsprognos 2024-2050.pdf](#)

Vårdcentralen Kolla har i dagsläget inget behov av någon förändring men har heller ingen möjlighet att utöka verksamheten i takt med befolkningstillväxt.

Från Närsjukvården Hallands perspektiv är etableringen av en ny vårdcentral i Björkris en strategisk satsning. Öppnas en ny vårdcentral av Närsjukvården Halland kan samarbete ske med närliggande vårdcentraler inom Närsjukvården Halland. Vårdcentralerna kan dela resurser eller specialistkompetens för att förbättra vårdkvaliteten för alla patienter i området. Alla områdets vårdcentraler skulle kunna dra nytta av etableringen.

Det finns ett förslag för nybyggnation av lokal och innebär att Närsjukvården Halland hyr en lokal på bottenplan i en fastighet. Huset kommer att inrymma ett parkeringshus, vilket ger goda förutsättningar för tillgänglighet och parkering för både patienter och personal. Byggnationen beräknas ta cirka 20 månader, och för närvarande finns det inga begränsningar för lokalytan. Nya lokaler ger dessutom möjlighet att påverka utformningen och implementera moderna arbetssätt för att möta patienternas behov på ett innovativt sätt.

Placering av tilltänkt byggnad



Konsekvensbeskrivning

Invånar- och patientperspektiv

En ny fullvärdig vårdcentral skulle säkerställa att invånarna i Björkris har tillgång till högkvalitativ vård nära sina hem, vilket är särskilt viktigt för barnfamiljer och äldre personer. Närheten till en barnavårdscentral (BVC) är också en stor fördel för barnfamiljer som väljer att bosätta sig i Björkris.

Om Närsjukvården Halland etablerar en fullvärdig vårdcentral i Björkris, Kungsbacka är det sannolikt att patienter som för närvarande är listade vid Vårdcentralen Kungsbacka, men bor i närheten av Björkris, kommer att välja att lista sig vid den nya vårdcentralen. Troligtvis är det de patienter som bor/lever geografiskt närmast den nya vårdcentralen vilket medför att många patienter upplever att de får närmre till sitt närmsta vårdcentralsutbud. Närsjukvården Halland uppskattar att det berör cirka 1000 patienter. Målet är att ha 5 500 listade patienter fem år efter starten.

Verksamhetsperspektiv för VC Kungsbacka

Antalet listade följs löpande och utifrån listningsutvecklingen kan Vårdcentralen Kungsbacka komma att behöva anpassa sina resurser och sin bemanning. Det kan innebära att personal omfördelas till den nya vårdcentralen i den takt patienterna listar sig dit.

Den geografiska närheten mellan Vårdcentralen Kungsbacka och en vårdcentral i Björkris innebär att enheterna också ökar möjligheten att dela specialistkompetens för att förbättra vårdkvaliteten för alla patienter i området.

Närsjukvården Halland har också övervägt andra lösningar för Vårdcentralen Kungsbackas situation, exempelvis att öppna en filial. Slutsatsen har dock varit att Vårdcentralen Kungsbacka har behov av att minska i storlek för att uppnå de fördelar för patient och medarbetare, som kan åstadkommas om enheter är rätt dimensionerade

Verksamhetsperspektiv ny vårdcentral Björkris

Det finns utmaningar med att starta en ny vårdcentral, såsom svårigheter att få ekonomin att gå ihop under uppstartsfasen och de första åren, och behovet av att rekrytera nya medarbetare. En liten personalgrupp i början kan också innebära en risk för hög arbetsbelastning. Det är viktigt att säkerställa att lokalerna är ändamålsenliga för den personal som arbetar. Den geografiska

närheten till Vårdcentralen Kungsbacka och Vårdcentralen Kolla innebär att enheterna kan dela resurser eller specialistkompetens för att förbättra vårdkvalitet och arbetsflöden för enheten.

Organisatoriskt perspektiv

En etablering bidrar till att stärka Närsjukvården Hallands konkurrenskraft för hela organisationen. Vid en etablering finns möjlighet att öka patientflödet och stärka marknadsandelarna i området för Vårdcentralen Halland.

Ekonomiska konsekvenser av beslutet

När en ny vårdcentral startar behöver patienterna som vill lista sig på vårdcentralen aktivt göra sitt listningsval. Ingen automatisk överflyttning av några patienter kommer att ske. Pålistning sker successivt, dels genom att invånare aktivt väljer att byta vårdcentral, dels genom förväntad befolkningsökning för kommunen och området. Hur lång tid en pålistning kommer att ta beror på invånarna och är därför en risk i bedömningen av en ny vårdcentralens potentiella storlek över tid. Enligt genomförda beräkningar bedöms en nyetablering av vårdcentral i området bära sig om listningen överstiger 5 900 invånare. Den rimliga målsättningen för denna nyetablering är att uppnå 5 500 listade patienter inom en femårsperiod.

Utifrån den hyresindikation som erhållits och som används i underliggande kalkyler innebär en nybyggnation av vårdcentral i område Björkris en utökad hyra för Vårdcentralen Halland på maximalt 3,7 mnkr per år i 2025 års penningvärde. Det kommande projekteringsarbetet syftar till att skapa så yteffektiva lokaler som möjligt och till en konkurrenskraftig lägre kostnad. I de kalkyler som gjorts tas hänsyn till förväntad åldersstruktur i området dock ej närheten till Västra Götalandsregionen ur ett listningsperspektiv. Under uppstartstiden fram till dess att vårdcentralen uppnår ekonomi i balans behöver samtliga verksamheter inom Vårdcentralen Halland ta gemensamt ansvar för nyetableringen. Detta kan göras genom de egna årliga resultaten samt efter beslut av nämnden genom ianspråktagande av upparbetat eget kapital. Det egna kapitalet ska över tid kunna hantera risk och säkerställande av utveckling.

Närsjukvården Halland

Agneta Wesslén
Tf. förvaltningschef

Anna Rundberg
Områdeschef Vårdcentralen Halland

Styrelsens/nämndens beslut delges

RK Regionfastigheter; Regionfastigheter@regionhalland.se

ⁱ [Befolkningsprognos 2024-2050.pdf](#)